

**ARRÊTÉ n° 2011090-0001 -com25227**

direction  
départementale  
des Territoires

**Doubs**

État des risques naturels et technologiques majeurs  
de biens immobiliers situés sur la commune de ETRAY

Service prévention des  
risques, sécurité

Unité prévention des  
risques naturels et  
technologiques

**LE PRÉFET DU DOUBS**

**CHEVALIER DE LA LÉGION D'HONNEUR**

**OFFICIER DE L'ORDRE NATIONAL DU MÉRITE**

Vu le code général des collectivités territoriales ;

Vu le code de l'environnement, notamment les articles L 125-5 et R125-23 à R 125-27 ;

Vu les décrets n° 2010-1254 et 2010-1255 du 22 octobre 2010 portant délimitation des zones de sismicité du territoire français ;

Vu le décret n° 2004-374 du 29 avril 2004 relatif aux pouvoirs des préfets, à l'organisation et à l'action des services de l'État dans les régions et les départements ;

Vu l'arrêté n° 2011-089-0006 du 30 mars 2011 relatif à l'information des acquéreurs et locataires de biens immobiliers sur les risques naturels et technologiques majeurs dans le département du Doubs ;

Vu l'arrêté préfectoral n°2010-2212-05311 du 21 décembre 2010 portant délégation de signature à la directrice départementale des Territoires du Doubs pour tout acte relatif à l'information des acquéreurs et locataires en application de l'article L 125-5 du code de l'environnement ;

**Considérant** que le nouveau zonage sismique réglementaire de la France nécessite une mise à jour des informations nécessaires à l'établissement de l'état des risques naturels et technologiques majeurs de biens immobiliers situés sur la commune de ETRAY ;

**A R R E T E**

**Article 1er :**

Dans le cadre de l'obligation d'information des acquéreurs et locataires (IAL), les risques majeurs auxquels la commune de ETRAY est exposée, ainsi que les documents auxquels les bailleurs et vendeurs peuvent se référer, sont les suivants :

Au titre du risque sismique (zones de sismicité 2, 3, 4 ou 5) :

- zone 3 (sismicité modérée)  
*documents de référence : décrets n°2010-1254 et 2010-1255 du 22 octobre 2010*

Les bailleurs et vendeurs peuvent également se référer aux arrêtés de catastrophe naturelle ayant concerné la commune de ETRAY, accessibles sur le site [www.prim.net](http://www.prim.net).

**Article 2 :**

Le dossier communal d'information des acquéreurs et locataires de la commune de ETRAY est annexé au présent arrêté. Ce dossier comprend :

- une fiche récapitulative des risques majeurs et des documents de référence,
- un descriptif sommaire pour les risques suivants :
  - risque sismique
- la liste des arrêtés de catastrophe naturelle ayant affecté la commune.

**Article 3 :**

horaires d'ouverture :

9h00 - 12h00

13h30 – 16h30

téléphone :

03 81 65 62 62

télécopie :

03 81 65 62 01

[www.doubs.equipement-agriculture.gouv.fr](http://www.doubs.equipement-agriculture.gouv.fr)

Les dispositions du présent arrêté s'appliquent à compter du 1er mai 2011, date d'entrée en vigueur des décrets n°2010-1254 et 2010-1255 du 22 octobre 2010 relatifs à la prévention du risque sismique.

**Article 4 :**

Le présent arrêté est adressé à la chambre départementale des notaires.

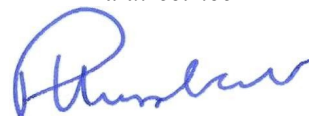
Il sera affiché dans toutes les mairies du département. Il sera publié au recueil des actes administratifs de l'État dans le département et mentionné dans le journal l'Est républicain. Il sera accessible sur le site Internet de la Direction des Territoires du Doubs ([www.doubs.equipement-agriculture.gouv.fr](http://www.doubs.equipement-agriculture.gouv.fr)).

**Article 5 :**

Mesdames et messieurs le secrétaire général de la préfecture, le directeur de cabinet, les sous-préfets d'arrondissement, les chefs de service régionaux et départementaux et les maires du département sont chargés, chacun en ce qui les concerne, de l'application du présent arrêté.

Fait à Besançon, le 31 mars 2011

*Pour le Préfet et par délégation,  
La directrice*



Pascale Humbert

## COMMUNE DE ETRAY

### Fiche récapitulative des risques majeurs et des documents de référence

pour l'application des I, II de l'article L125-5 du Code de l'environnement

#### 1. Annexe à l'arrêté préfectoral

N° 2011090-0001 -com25227 du 31 mars 2011

#### 2. Situation de la commune au regard d'un ou plusieurs plans de prévention des risques naturels prévisibles (PPRn)

La commune est située dans le périmètre d'un PPRn : Oui :  Non :

\_\_\_\_\_ date \_\_\_\_\_ aléa \_\_\_\_\_  
\_\_\_\_\_

Les documents de référence sont :

Ces documents sont accessibles depuis les sites internet [www.doubs.gouv.fr](http://www.doubs.gouv.fr) ou [www.doubs.equipement-agriculture.gouv.fr](http://www.doubs.equipement-agriculture.gouv.fr)

#### 3. Situation de la commune au regard d'un ou plusieurs plans de prévention des risques technologiques (PPRt)

La commune est située dans le périmètre d'un PPRt : Oui :  Non :

\_\_\_\_\_ date \_\_\_\_\_ effet \_\_\_\_\_

Les documents de référence sont :

Ces documents sont accessibles depuis les sites internet [www.doubs.gouv.fr](http://www.doubs.gouv.fr) ou [www.doubs.equipement-agriculture.gouv.fr](http://www.doubs.equipement-agriculture.gouv.fr)

#### 4. Situation de la commune au regard du zonage réglementaire pour la prise en compte de la sismicité

Documents de référence : articles R 563-4 et R 125-23 du code de l'environnement modifiés par les décrets n°2010-1254 et 2010-1255

La commune est située dans une zone de sismicité zone 1  zone 2  zone 3  zone 4  zone 5

### Pièces jointes

#### 5. Cartographie

Extraits de documents ou de dossiers permettant la localisation des immeubles au regard des risques pris en compte

#### 6. Arrêtés portant ou ayant porté reconnaissance de l'état de catastrophe naturelle ou technologique

La liste actualisée des arrêtés est consultable sur le site portail [www.prim.net](http://www.prim.net) dans la rubrique « Ma commune face aux risques »

Date d'élaboration de la présente fiche : **31 mars 2011**

## Descriptif sommaire du risque sismique dans le Doubs

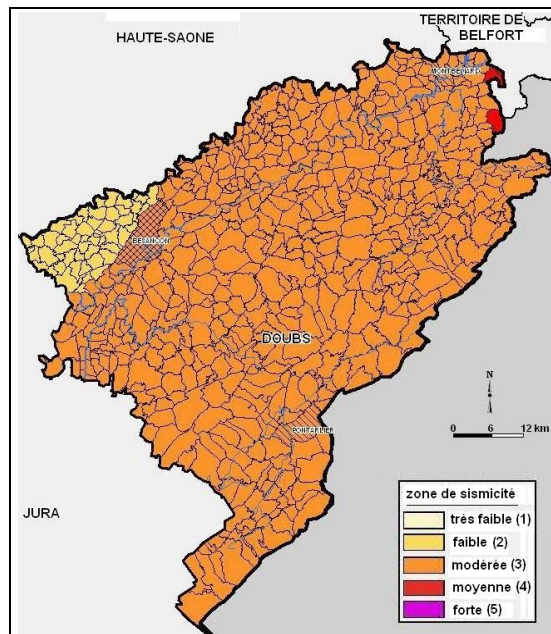
### Un nouveau cadre réglementaire :

Depuis le 22 octobre 2010, la France dispose d'un nouveau zonage sismique réglementaire. Ce zonage permet de se conformer aux nouvelles règles de construction parasismiques, harmonisées à l'échelle européenne. Sa définition a également bénéficié des avancées scientifiques intervenues depuis le zonage sismique adopté en 1991. En effet, l'analyse de la sismicité historique, de la sismicité instrumentale et l'identification des failles actives, permettent de définir l'aléa sismique d'une commune, c'est-à-dire l'ampleur des mouvements sismiques attendus sur une période de temps donnée (aléa probabiliste).

Le nouveau zonage sismique réglementaire de la France divise le territoire en cinq zones de sismicité croissante en fonction de la probabilité d'occurrence des séismes :

- **une zone de sismicité 1** où il n'y a pas de prescription parasismique particulière pour les bâtiments (l'aléa sismique associé à cette zone est qualifié de très faible),
- **quatre zones de sismicité 2 à 5**, où les règles de construction parasismique sont applicables à certaines catégories de bâtiments neufs, et aux bâtiments existants dans des conditions particulières.

Dans le Doubs, toutes les communes sont classées en zones de sismicité 2 à 4.



### Les séismes dans le Doubs :

Certains séismes passés, et leurs conséquences, témoignent de la vulnérabilité du département du Doubs face au risque sismique. On peut citer en particulier les séismes suivants :

- **Séisme de Baume-les-Dames du 23 février 2004 – Doubs : magnitude M=4.5** : Ce séisme a été fortement ressenti par la population et a causé certains dommages dans le département du Doubs. En tout, plusieurs centaines de bâtiments ont été légèrement endommagés (fines fissures, chute de mortier, soulèvement de carrelage) et quelques chutes de cheminées ont été observées. De rares dommages plus importants ont été relevés dans la zone épiscopale, avec notamment le déplacement de la charpente d'une église et la fissuration de la chaussée à Baume-les-Dames.
- **Séisme du 30 octobre 1828 – Doubs : magnitude M=5.2** : Peu de témoignages existent concernant ce séisme. Ils permettent néanmoins d'affirmer que cet événement a causé des dommages prononcés aux bâtiments dans le département, avec notamment l'effondrement de cheminées et l'écroulement de pans de murs à Thise.
- **Séisme de Remiremont du 12 mai 1682 – Vosges : magnitude M=6.0** : Ce séisme a fait de nombreuses victimes dans la région épiscopale. Dans le Doubs, ce séisme a probablement causé des dommages notables, malgré l'absence de référence dans les archives locales.
- **Séisme de Bâle du 18 octobre 1356 – Suisse : magnitude M=6.2** : Le séisme du 18 octobre 1356, qui a fait environ 300 victimes à Bâle et vraisemblablement entre 1000 et 2000 morts dans la région épiscopale, a causé d'importants dommages dans le Doubs. Ainsi, les témoignages font état de l'effondrement de l'une des tours du château de Montrond-le-Château, ainsi que de l'endommagement notable de la tour de Vaite à Besançon.

Enfin, outre les mouvements du sol « attendus » en cas de séisme (valeurs d'accélération « au rocher »), il faut rappeler que les séismes peuvent générer des effets particuliers, en raison de la nature des sols. Dans le Doubs, ces effets sont les suivants :

- des effets dits « de site » :
  - lithologiques : certains remplissages alluvionnaires meubles agissent en piégeant les ondes sismiques, ce qui résulte en une augmentation du mouvement du sol en surface à certaines fréquences spécifiques liées aux caractéristiques des dépôts sédimentaires (épaisseur et résistance au cisaillement)
  - topographiques : le mouvement du sol peut varier localement (augmentation ou réduction) en raison de la topographie. (ainsi, les reliefs enregistrent généralement des désordres supérieurs par effet d'amplification)
- des effets dits « induits » :
  - glissements de terrain dans les formations morainiques et marseuses, particulièrement en cas de pente prononcée,
  - glissements de talus routier,
  - éboulements et chutes de blocs dans les zones de falaises,
  - affaissements ou effondrements au droit de cavités karstiques.